

# Osservatorio sui consumi di energia elettrica

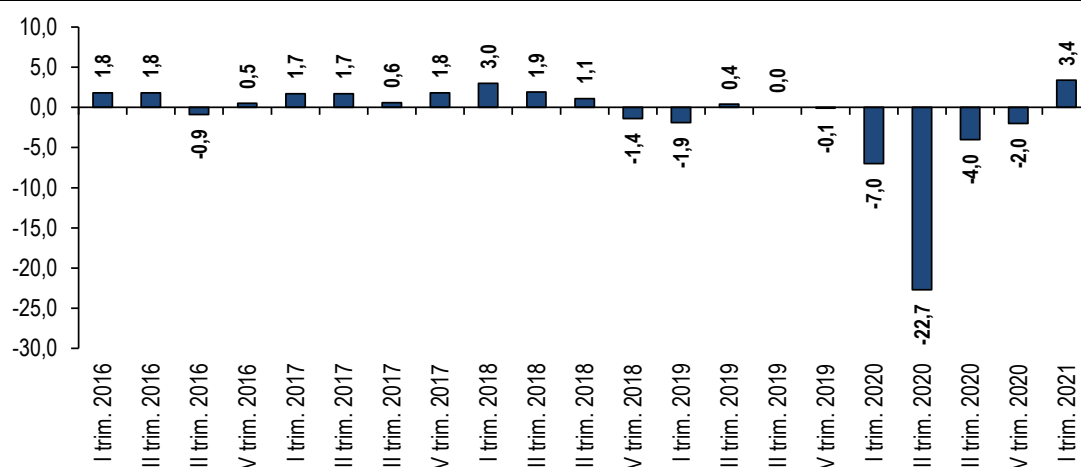
Ufficio Studi Confartigianato Imprese Vicenza

## Osservatorio sui consumi di energia elettrica Consorzio CAEM I TRIMESTRE 2021

Dopo un 2020 stravolto dalla pandemia mondiale che ha registrato un crollo annuo dei consumi elettrici del 9,0%, nei primi mesi del 2021, nonostante l'ancora difficile situazione sanitaria e l'alternarsi delle zone rosse e arancioni, si assiste ad una ripresa dei consumi elettrici. Infatti, l'Osservatorio sui **consumi di energia elettrica delle imprese del Consorzio<sup>1</sup>** rileva una **crescita del 3,4%** rispetto al I trimestre 2020, un buon segnale anche se si è ancora lontani dai livelli pre Covid-19.

### Analisi tendenziale trimestrale dei consumi di energia elettrica

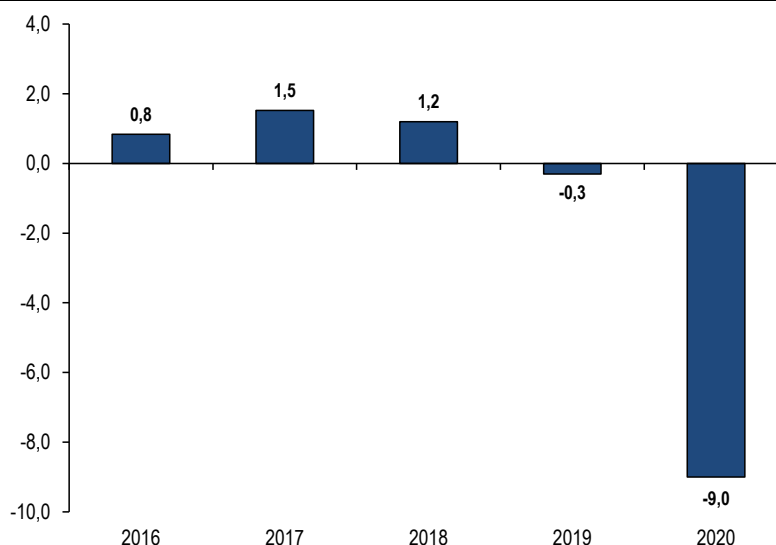
I trim. 2016-I trim. 2021; variazioni percentuali tendenziali rispetto allo stesso trimestre dell'anno precedente



Elaborazione Ufficio Studi Confartigianato Imprese Vicenza su dati CAEM

<sup>1</sup> Per la descrizione della costruzione del campione si rimanda alla Nota Metodologica.

**Analisi tendenziale annuale dei consumi di energia elettrica**  
2016-2020, variazioni percentuali rispetto all'anno precedente



Elaborazione Ufficio Studi Confartigianato Imprese Vicenza su dati CAEM

Consumi in aumento rispetto ad un anno fa si osservano in quasi tutti i territori in cui sono presenti siti produttivi delle imprese aderenti al Consorzio.

In particolare, si registrano i maggiori aumenti dei consumi di energia elettrica nella provincia di **Treviso** (+6,7% rispetto al I trimestre 2020), seguono **Venezia** (+3,9%), **Vicenza** (+3,8%) e **Padova** (+3,3%).

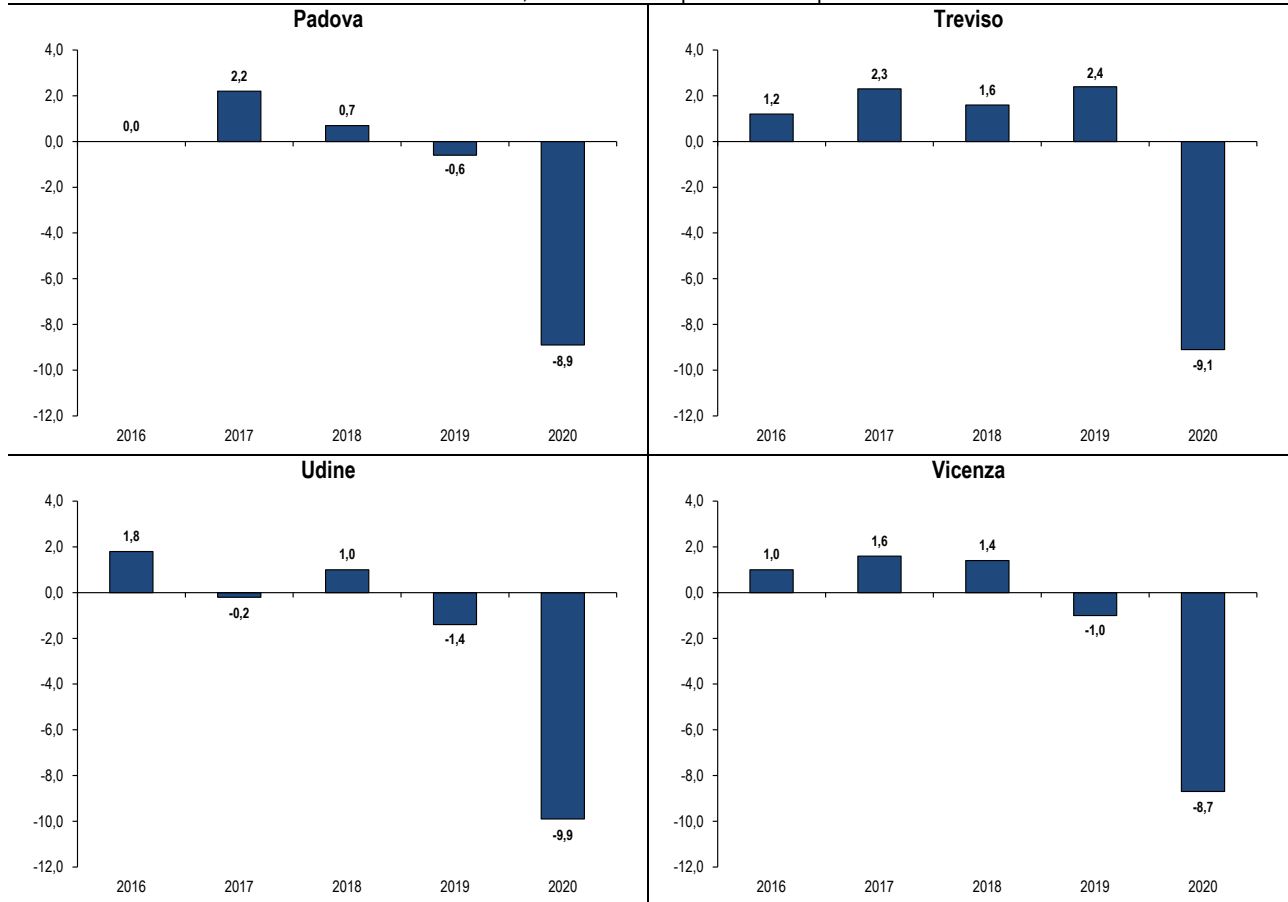
**Dinamica dei consumi di energia elettrica nel I trimestre 2021 per provincia di fornitura**

I trimestre 2021; siti del campione, consumi campione in kWh, variazioni percentuali

Provincia di fornitura	n. siti campione	% siti campione	consumo I trim. 2021	var. I trim. 2021 su I trim. 2020	andamento rispetto a var. IV trim. 2020
Vicenza	1.595	37,2	16.648.243	3,8	+
Padova	752	17,6	8.489.142	3,3	+
Treviso	450	10,5	5.325.375	6,7	+
Venezia	349	8,1	2.027.418	3,9	+
Udine	292	6,8	2.302.327	0,5	+
Pordenone	223	5,2	2.945.159	1,0	+
Bari	125	2,9	511.696	0,8	+
Gorizia	105	2,5	1.141.489	1,2	+
Belluno	104	2,4	661.488	-1,0	+
altre province	287	6,7	2.417.870	1,5	n.d.
<b>Totale</b>	<b>4.282</b>	<b>100,0</b>	<b>42.470.207</b>	<b>3,4</b>	<b>+</b>

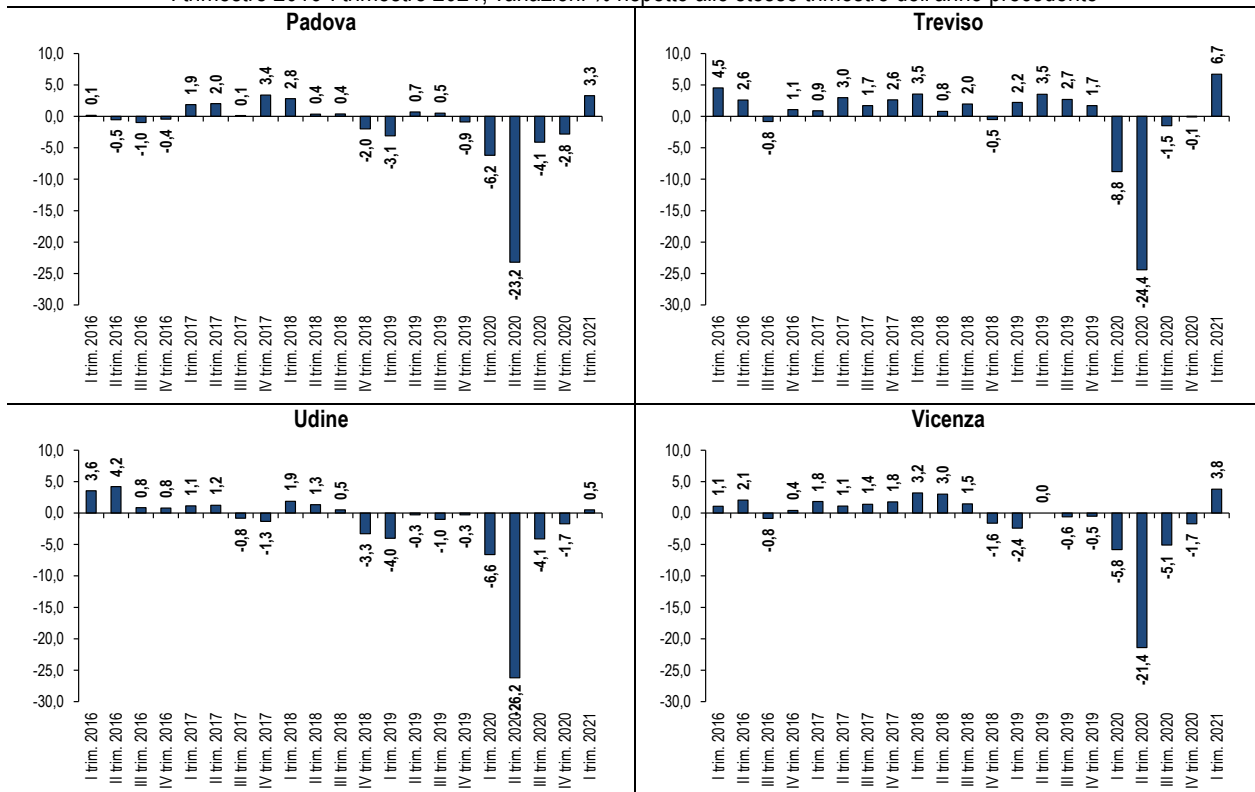
Elaborazione Ufficio Studi Confartigianato Imprese Vicenza su dati CAEM

**Analisi tendenziale annuale dei consumi energia elettrica per principali province di fornitura**  
anni 2016-2020; variazioni % rispetto all'anno precedente



Elaborazione Ufficio Studi Confartigianato Imprese Vicenza su dati CAEM

**Analisi tendenziale trimestrale dei consumi energia elettrica per principali province di fornitura**  
I trimestre 2016-I trimestre 2021; variazioni % rispetto allo stesso trimestre dell'anno precedente



Elaborazione Ufficio Studi Confartigianato Imprese Vicenza su dati CAEM

## Andamento consumi energia elettrica per attività economica

L'analisi prosegue con l'osservazione degli andamenti dei consumi di energia elettrica al dettaglio delle attività economiche, per evidenziare eventuali differenze di dinamiche.

Il trend positivo dei consumi di energia elettrica coinvolge la maggior parte dei settori economici con le sole eccezioni dell'**Alimentazione** che segna un calo del 2,6% rispetto al I trimestre 2020 e della **Moda** che segna un -1,6% nello stesso periodo.

Gli aumenti più intensi si osservano per le imprese del settore **Casa** (+7,9%) e del **Legno e arredo** (+6,6%) grazie agli impulsi derivanti dalle detrazioni e incentivi fiscali per le ristrutturazioni. Seguono, le imprese della **Produzione** che segnano un +4,9% dei consumi elettrici e la **Mobilità** (+4,5%)

### Dinamica dei consumi di energia elettrica per categoria economica nel I trimestre 2021

I trimestre 2021; siti del campione, consumi campione in kWh, variazioni percentuali

Attività economica	n. siti campione	% siti campione	consumo I trim. 2021	var. I trim. 2021 su I trim. 2020	andamento rispetto a var. IV trim. 2020
<b>Alimentazione</b>	<b>531</b>	<b>12,4</b>	<b>6.213.619</b>	<b>-2,6</b>	<b>miglioramento</b>
<b>Artigianato artistico</b>	<b>175</b>	<b>4,1</b>	<b>1.298.423</b>	<b>2,0</b>	<b>miglioramento</b>
Ceramica e vetro	53	1,2	368.858	6,2	miglioramento
Metalli preziosi	97	2,3	708.286	1,9	miglioramento
Restauro e arti varie	25	0,6	221.279	<0*	miglioramento
<b>Benessere</b>	<b>629</b>	<b>14,7</b>	<b>1.034.697</b>	<b>0,9</b>	<b>miglioramento</b>
Odontotecnici	53	1,2	87.402	11,0	miglioramento
Estetica e acconciatori	510	11,9	617.400	0,0	miglioramento
Arti sanitarie	66	1,5	329.896	0,2	miglioramento
<b>Casa</b>	<b>423</b>	<b>9,9</b>	<b>2.003.792</b>	<b>7,9</b>	<b>miglioramento</b>
Marmo e pietra	41	1,0	383.622	>0*	miglioramento
Edili	86	2,0	231.185	4,0	miglioramento
altro	296	6,9	1.388.986	6,9	miglioramento
<b>Comunicazione</b>	<b>231</b>	<b>5,4</b>	<b>1.775.765</b>	<b>2,2</b>	<b>miglioramento</b>
<b>Legno e arredo</b>	<b>459</b>	<b>10,7</b>	<b>4.901.053</b>	<b>6,6</b>	<b>miglioramento</b>
<b>Mobilità</b>	<b>517</b>	<b>12,1</b>	<b>2.410.812</b>	<b>4,5</b>	<b>miglioramento</b>
Carrozzeri	127	3,0	918.767	5,3	miglioramento
Meccanici e affini	323	7,5	1.099.617	3,9	miglioramento
Trasporto	67	1,6	392.429	4,4	peggioramento
<b>Moda</b>	<b>367</b>	<b>8,6</b>	<b>2.274.192</b>	<b>-1,6</b>	<b>miglioramento</b>
Pulisecco	128	3,0	370.863	-5,0	miglioramento
Abbigliamento	239	5,6	1.903.329	-0,9	miglioramento
<b>Produzione</b>	<b>950</b>	<b>22,2</b>	<b>20.557.853</b>	<b>4,9</b>	<b>miglioramento</b>
Concia	20	0,5	696.819	>0*	miglioramento
Plastica	70	1,6	3.535.602	2,1	miglioramento
Chimica	52	1,2	1.742.485	4,3	miglioramento
Meccanica ed elettromeccanica	808	18,9	14.582.947	5,5	miglioramento
<b>Totale</b>	<b>4.282</b>	<b>100,0</b>	<b>42.470.207</b>	<b>3,4</b>	<b>miglioramento</b>

\*per le categorie con meno di 50 siti produttivi non viene mostrata la variazione perché il campione non è significativo

Elaborazione Ufficio Studi Confartigianato Imprese Vicenza su dati CAEM

## Nota Metodologica

Le analisi presentate si basano su una metodologia statistica con l'obiettivo di eliminare eventuali effetti distorsivi legati alla dinamica delle imprese associate al Consorzio.

L'universo di riferimento è costituito dai siti produttivi delle imprese aderenti al Consorzio CAEM.

Il campione viene di volta in volta depurato delle imprese che presentano elementi ritenuti inquinanti per la misurazione delle variazioni tendenziali, quali:

- la non appartenenza ad entrambi gli anni di riferimento (siti produttivi che facevano parte del campione dell'anno T-1, ma non in quello dell'anno T; siti produttivi presenti nel semestre dell'anno T ma non in quello dell'anno T-1);
- la data di etichettatura successiva all'anno T oppure non specificata;
- la data di cessazione della fornitura precedente all'ultimo mese dell'anno T.

L'eliminazione del primo gruppo di siti produttivi permette di prendere in esame soltanto le aziende presenti in entrambi i periodi messi a confronto. In sostanza, i consumi effettuati dai siti produttivi nell'anno T sono messi a confronto con quanto consumato dagli stessi siti produttivi esattamente un anno prima, ossia nel corso dell'anno T-1. Così facendo, si ha la certezza che i dati corrispondano esattamente al risultato realizzato dal campione di siti produttivi osservati a distanza di un anno, poiché tali risultati non vengono "inquinati" da andamenti realizzati da siti produttivi presenti all'interno della rilevazione solamente in uno dei due periodi presi a riferimento.

Le elaborazioni vengono realizzate con cadenza trimestrale e annuale, evidenziando gli scostamenti percentuali che i differenti indicatori hanno fatto registrare rispetto a quanto verificato nello stesso periodo dell'anno precedente. Se nel caso delle analisi annuali il significato degli indicatori è immediato, in quello delle analisi tendenziali trimestrali può risultare più articolato. In questo caso, in sostanza, il I trimestre dell'anno T viene messo a confronto con i consumi realizzati nel I trimestre dell'anno T-1; il II trimestre dell'anno T viene messo a confronto con i consumi realizzati nel II trimestre dell'anno T-1, ed allo stesso modo negli altri trimestri dell'anno.

Con l'analisi annuale viene eseguita anche una revisione dei dati trimestrali dell'ultimo anno, in modo da poter usufruire degli ultimi dati aggiornati sui consumi elettrici. Di conseguenza, eventuali differenze nelle precedenti versioni dell'Osservatorio sono dovute a tale revisione e aggiornamento.