

Elaborazione flash

Ufficio Studi Confartigianato Vicenza

22/01/2018

La Tari in 6 profili tipo di piccola e media impresa CONFRONTO TASSAZIONE NEI COMUNI DELLA PROVINCIA DI VICENZA

Le modalità di applicazione sono stata sviluppate e analizzate in collaborazione con l'Ufficio Ambiente

Nella presente elaborazione si analizzano i dati sulle tariffe applicate nel 2017 nei comuni della provincia di Vicenza¹.

Al fine di presentare un quadro omogeneo dei dati che permetta di confrontare le diverse realtà comunali in termine di tassazione/tariffazione, sono stati individuati profili di utenze non domestiche tipo legate alla realtà artigiana o della piccola impresa, combinando tipologie di attività produttive e metratura del locale occupato ad uso produttivo.

I profili selezionati per la presente Elaborazione Flash sono i seguenti:

- Parrucchiere con 60 metri quadrati;
- Laboratorio artigiano del legno con 500 metri quadrati di laboratorio;
- Azienda meccanica con 300 metri quadrati;
- Impresa manifatturiera con capannone di 1.400 metri quadrati;
- Ristorante con 200 metri quadrati;
- Pasticceria con 150 metri quadrati.

Nell'analisi non ci limiteremo a valutare i valori minimi e massimi osservati in quanto questi possono risultare limitanti e fuorvianti a causa di valori *outlier*, ovvero valori "anomali" che si discostano notevolmente dalle altre osservazioni disponibili.

Di conseguenza, oltre all'individuazione dei valori minimi e massimi, valuteremo anche l'intervallo di valori in cui si trovano la maggior parte dei comuni considerati, in particolare rileveremo il range entro cui si trovano il 90% delle osservazioni. Inoltre, calcolando il rapporto tra gli estremi di tale intervallo si ottiene un indicatore di dispersione dei dati: minore è la dispersione minore risulta essere la **differenziazione della tassazione tra i territori**.

Un **parrucchiere** con un salone di 60 metri quadrati può spendere di Tari da un minimo di 26 euro nel comune di **Laghi** ad un massimo di 412 euro a **Vicenza**. Il costo per il servizio di raccolta e smaltimento rifiuti per tale attività nel 90% dei casi analizzati varia tra i 43 e i 193 euro, con una dispersione pari a 4,5 che risulta essere la **più alta dispersione** osservata tra i profili tipo di imprese.

Un **laboratorio artigiano del legno** di 500 metri quadri paga per la Tari un minimo di 133 euro ad **Agugliaro** fino ad un massimo di 2.580 euro a **Vicenza**. Nel 90% dei comuni considerati il costo del servizio per un falegname si aggira tra i 535 euro e gli 873 euro, con una dispersione pari a 1,6.

L'importo della Tari per una **azienda meccanica di autoriparazione** di 300 metri quadrati è minimo nel comune di **Laghi**, pari a 157 euro, e massimo a **Vicenza**, pari a 2.058. Tuttavia nella maggior parte di comuni vicentini considerati l'importo varia tra i 390 euro e i 650 euro per una dispersione pari a 1,7.

¹ L'analisi considera i dati dei 112 comuni della provincia (pari al 92,6%) che hanno pubblicato le delibere relative alle tariffe Tari sul sito del Ministero delle Finanze entro il 31 dicembre 2017.

Elaborazione Flash

Un **capannone** di 1.400 metri quadri di una azienda manifatturiera ha un costo per la Tari di 228 euro nel comune di **Agugliaro** e di 4.101 euro a **Crespadoro**, ma nel 90% dei casi analizzati il costo varia tra i 1.029 euro e i 2.010 euro, con una dispersione pari a 2,0.

L'importo per un **ristorante** di 200 metri quadri oscilla tra un minimo di 266 euro a **Roana** ed un massimo di 4.064 euro a **Crespadoro**. Per il 90% dei comuni considerati il costo per il servizio rifiuti di un ristorante è compreso tra i 1.083 euro e i 1.942 euro, con una dispersione pari a 1,8.

Nel caso di una **pasticceria** di 150 metri quadri si registra un costo minimo per la Tari nel comune di **Roana**, pari 172 euro, ed un costo massimo a **Vicenza**, apri a 2.980 euro, mentre per il 90% dei comuni in esame il costo va tra i 641 euro e i 1.081 euro che determina una dispersione pari a 1,7.

Distribuzione del gettito TARI dei 6 profili tipo di piccola e media impresa

anno 2017; valori in euro. Al netto di add. provinciale e al lordo di eventuali riduz. per diverso conferimento rifiuti assimilati
media ponderata per il numero di imprese registrate del profilo

	parrucchiere	laboratorio artigiano di falegnameria	autoriparazione	capannone imprese manifatturiera	ristorante	pasticceria
Valore minimo	26	133	157	228	266	172
Limite inferiore intervallo* (a)	43	535	390	1.029	1.083	641
Media*	183	826	780	1.851	2.084	1.414
Limite superiore intervallo* (b)	193	873	650	2.010	1.942	1.081
Valore massimo	412	2.580	2.058	4.101	4.064	2.980
dispersione (b/a)	4,5	1,6	1,7	2,0	1,8	1,7

* i limiti inferiori e superiori individuano l'intervallo di valori in cui si trova il 90% dei comuni

Elaborazione Ufficio Studi Confartigianato Vicenza su dati delibere comunale su sito MEF

Gettito TARI per 6 profili tipo di piccola e media impresa nei comuni della provincia di Vicenza 12

anno 2017; valori in euro e rango.

Al netto dell'addizionale provinciale e al lordo di eventuali riduzioni per diverso conferimento rifiuti assimilati

Comuni	Parrucchiere 60 mq		Laboratorio artigiano di falegnameria 500 mq		Autoriparazione 300 mq		capannone impresa manifatturiera 1.400 mq		Ristorante 200 mq		Pasticceria 150 mq	
	euro	rank	euro	rank	euro	rank	euro	rank	euro	rank	euro	rank
Agugliaro	133	79	133	1	189	4	228	1	788	15	222	3
Albettono	145	87	1.206	103	855	98	2.578	90	2.314	95	1.305	96
Alonte	111	60	926	88	657	81	2.334	88	2.039	89	1.150	90
Altavilla Vicentina	157	92	555	34	440	39	1.258	40	1.612	64	824	48
Altissimo	68	24	570	39	422	32	1.075	31	1.478	53	848	51
Arcugnano	137	81	795	69	651	80	1.981	74	1.715	69	914	61
Arsiero	141	84	844	77	685	85	1.663	58	2.778	106	1.405	100
Asiago	122	69	825	74	522	55	2.044	80	1.774	75	945	69
Asigliano Veneto	105	54	874	83	585	68	n.d.	n.d.	n.d.	n.d.	919	62
Barbarano Vicentino	100	49	832	76	556	62	2.048	81	1.551	58	874	56
Bolzano Vicentino	87	37	548	31	425	33	1.092	32	2.019	88	665	35
Brendola	213	107	1.194	102	1.016	102	3.093	98	2.413	99	1.428	102
Bressanvido	52	11	431	17	306	14	920	18	948	22	535	19
Brogliano	142	85	1.180	101	648	79	2.716	93	2.410	98	1.359	98
Caldogno	130	78	458	20	381	26	834	12	1.219	35	700	43
Caltrano	52	11	432	18	289	12	1.063	30	805	18	454	15
Calvene	48	10	397	15	n.d.	n.d.	977	21	741	14	418	13
Camisano Vicentino	138	82	803	71	658	82	2.002	77	1.733	71	923	66
Campiglia dei Berici	113	61	939	90	628	73	722	9	940	21	658	33
Campolongo sul Brenta	42	4	354	10	n.d.	n.d.	589	6	952	23	537	20
Carrè	144	86	865	81	701	88	1.700	63	2.460	100	1.272	95
Cartigliano	196	105	1.635	108	1.095	105	4.032	103	2.926	107	1.650	106
Cassola	128	75	1.070	95	642	76	2.996	97	664	10	498	16
Castegnero	64	18	535	28	435	36	891	17	1.440	51	945	69
Castelgomberto	119	66	716	60	578	66	1.785	71	1.202	34	640	28
Chiampo	164	98	956	92	783	97	1.000	24	2.064	90	1.100	86
Chiuppano	125	71	783	68	623	72	1.015	25	2.122	91	1.131	87
Cismon del Grappa	84	32	696	54	n.d.	n.d.	1.712	64	488	3	366	6
Cogollo del Cengio	97	44	808	72	541	58	1.987	75	1.507	54	850	53
Conco	86	36	n.d.	n.d.	480	52	n.d.	n.d.	1.338	46	754	44
Cornedo Vicentino	126	72	757	66	612	71	1.486	52	1.819	78	969	72
Creazzo	157	92	920	87	753	92	2.100	82	2.156	92	1.361	99
Crespadoro	175	101	1.457	107	1.033	103	4.101	104	4.064	110	2.465	109
Dueville	237	108	862	80	726	90	926	19	1.815	77	1.054	80
Enego	87	37	723	62	555	61	n.d.	n.d.	1.945	83	1.097	85
Fara Vicentino	98	47	590	43	477	50	1.158	35	1.934	82	978	74
Foza	106	56	884	85	n.d.	n.d.	n.d.	n.d.	1.649	66	930	68
Gallio	43	6	340	8	213	5	840	14	732	13	390	10
Gambellara	91	41	571	40	454	41	740	10	1.235	39	658	33
Gambugliano	62	16	518	25	347	19	1.274	42	966	24	545	21
Grancona	65	19	540	30	426	34	1.152	34	1.188	33	670	36
Grisignano di Zocco	161	97	1.340	104	1.062	104	3.906	102	2.956	108	1.668	107
Grumolo delle Abbadesse	173	99	1.445	105	771	95	3.556	100	2.698	103	1.511	103
Isola Vicentina	249	109	754	65	643	77	1.663	58	1.384	47	1.029	77
Laghi	26	1	221	3	157	1	471	2	705	11	428	14
Lastebasse	n.d.	n.d.	n.d.	n.d.	n.d.	n.d.	n.d.	n.d.	1.259	40	687	37
Longare	156	91	717	61	594	69	1.728	67	1.541	56	858	55
Lonigo	197	106	1.140	99	939	101	2.940	95	1.728	70	921	63
Lugo di Vicenza	60	14	499	22	350	20	1.399	45	1.066	27	645	29
Lusiana	47	8	388	12	259	8	951	20	722	12	407	12
Malo	113	61	660	52	541	58	1.645	56	1.424	48	759	45
Marostica	151	90	1.070	95	756	93	2.968	96	2.568	101	1.772	108
Mason Vicentino	42	4	347	9	232	7	854	15	647	7	365	5
Molvena	41	3	339	7	227	6	836	13	633	6	357	4
Montebello Vicentino	182	102	1.146	100	911	99	1.485	51	2.325	96	1.239	94
Montecchio Maggiore	189	103	1.137	98	922	100	2.792	94	2.643	102	1.414	101

Elaborazione Ufficio Studi Confartigianato Vicenza su dati delibere comunale su sito MEF

Elaborazione FlashConfartigianato Vicenza – Via Enrico Fermi 134 – 36100 Vicenza – tel. 0444.398358 – fax 0444.961003 - www.confartigianatovicenza.it Twitter: @AssoartigianiVi

Elaborazione: Carlotta Andracco, Ufficio Studi Confartigianato Vicenza. Coordinamento: Direttore Generale Pietro Francesco De Lotto.

Direzione scientifica: Enrico Quintavalle, Responsabile Ufficio Studi Confartigianato.

Gettito TARI per 6 profili tipo di piccola e media impresa nei comuni della provincia di Vicenza 2/2

anno 2017; valori in euro e rango.

Al netto dell'addizionale provinciale e al lordo di eventuali riduzioni per diverso conferimento rifiuti assimilati

Media ponderata per imprese registrate

Comuni	Parrucchiere 60 mq		Laboratorio artigiano di falegnameria 500 mq		Autoriparazione 300 mq		capannone impresa manifatturiera 1.400 mq		Ristorante 200 mq		Pasticceria 150 mq	
	euro	rank	euro	rank	euro	rank	euro	rank	euro	rank	euro	rank
Montecchio Precalcino	120	67	378	11	318	15	673	8	1.146	32	648	30
Monte di Malo	62	16	513	24	364	22	1.488	53	1.130	31	848	51
Montegaldella	67	22	556	35	394	28	1.187	36	1.224	37	690	39
Monteviale	105	54	873	82	670	84	1.452	49	2.348	97	1.324	97
Monticello Conte Otto	101	50	525	27	399	29	1.470	50	1.273	42	879	57
Montorso Vicentino	113	61	945	91	633	74	2.338	89	1.764	74	995	75
Mossano	73	26	611	47	388	27	1.422	48	1.080	28	609	27
Nanto	75	28	624	48	479	51	1.040	28	1.678	67	946	71
Nogarole Vicentino	121	68	1.007	93	773	96	1.674	61	2.709	104	1.527	104
Nove	97	44	600	44	472	49	987	23	1.589	63	925	67
Noventa Vicentina	89	40	538	29	435	36	1.054	29	1.761	73	890	58
Orgiano	84	32	701	55	421	31	1.727	65	888	19	523	17
Pedemonte	109	58	n.d.	n.d.	537	57	1.633	55	n.d.	n.d.	n.d.	n.d.
Pianezze	84	32	703	56	470	47	1.733	69	1.311	45	n.d.	n.d.
Piovene Rocchette	157	92	915	86	750	91	2.282	86	1.976	85	1.053	79
Pojana Maggiore	77	29	641	49	455	42	1.369	44	1.789	76	1.085	83
Posina	67	22	559	36	374	25	1.101	33	571	4	372	8
Pove del Grappa	71	25	589	42	452	40	979	22	1.582	62	892	59
Pozzoleone	129	77	1.073	97	725	89	2.648	91	2.009	87	1.133	88
Quinto Vicentino	146	88	849	78	695	86	2.115	83	1.832	80	976	73
Recoaro Terme	123	70	711	58	584	67	1.776	70	1.307	44	696	42
Roana	43	6	250	5	158	2	623	7	266	1	172	1
Rosà	189	103	742	64	606	70	1.852	73	1.573	61	838	50
Rossano Veneto	136	80	1.045	94	663	83	1.848	72	2.252	94	1.200	92
Rotzo	47	8	393	14	263	9	n.d.	n.d.	292	2	219	2
Sandrigo	128	75	518	25	433	35	1.222	37	1.128	30	654	32
San Germano dei Berici	99	48	826	75	468	46	2.033	79	1.541	56	1.184	91
San Nazario	174	100	1.454	106	n.d.	n.d.	3.574	101	2.710	105	1.528	105
San Pietro Mussolino	60	14	500	23	335	18	1.234	38	933	20	526	18
Santorso	139	83	411	16	303	13	856	16	789	16	590	26
San Vito di Leguzzano	93	42	773	67	503	54	1.677	62	1.561	60	1.200	92
Sarcedo	102	52	388	12	318	15	496	3	601	5	385	9
Sarego	108	57	647	51	524	56	1.271	41	1.555	59	829	49
Schiavon	66	20	549	32	367	23	1.350	43	1.023	26	577	24
Schio	104	53	601	45	494	53	1.503	54	1.301	43	694	41
Solagna	73	26	608	46	466	45	n.d.	n.d.	1.634	65	921	63
Sossano	55	13	456	19	350	20	759	11	1.226	38	691	40
Sovizzo	147	89	851	79	699	87	2.126	84	1.440	51	768	46
Tezze sul Brenta	101	50	176	2	331	17	497	4	1.424	48	688	38
Thiene	110	59	692	53	563	63	1.729	68	1.835	81	1.087	84
Tonezza del Cimone	n.d.	n.d.	334	6	270	11	n.d.	n.d.	803	17	554	22
Torrelvicino	77	29	462	21	414	30	1.248	39	1.092	29	582	25
Torri di Quartesolo	159	96	928	89	759	94	2.311	87	2.001	86	1.066	81
Trissino	157	92	878	84	647	78	1.992	76	1.974	84	1.052	78
Valdagno	127	73	796	70	633	74	1.033	27	2.156	92	1.149	89
Valdastico	94	43	565	37	462	44	1.407	46	1.219	35	649	31
Valstagna	84	32	703	56	470	47	1.727	65	655	8	369	7
Valli del Pasubio	77	29	641	49	267	10	2.273	85	1.425	50	1.069	82
Velo d'Astico	87	37	584	41	438	38	1.015	25	1.260	41	810	47
Vicenza	412	110	2.580	109	2.058	106	3.331	99	3.928	109	2.980	110
Villaga	97	44	810	73	543	60	2.002	77	1.514	55	854	54
Villaverla	114	64	569	38	459	43	1.655	57	1.695	68	899	60
Zanè	127	73	733	63	577	65	1.409	47	1.829	79	1.027	76
Zermeghedo	66	20	550	33	369	24	2.660	92	1.022	25	576	23
Zovencedo	28	2	236	4	168	3	505	5	659	9	400	11
Zugliano	118	65	711	58	572	64	1.663	58	1.753	72	922	65
Media	183		826		780		1.851		2.084		1.414	

Elaborazione Ufficio Studi Confartigianato Vicenza su dati delibere comunale su sito MEF

Elaborazione FlashConfartigianato Vicenza – Via Enrico Fermi 134 – 36100 Vicenza – tel. 0444.398358 – fax 0444.961003 - www.confartigianatovicenza.it Twitter: @AssoartigianiVi

Elaborazione: Carlotta Andracco, Ufficio Studi Confartigianato Vicenza. Coordinamento: Direttore Generale Pietro Francesco De Lotto.

Direzione scientifica: Enrico Quintavalle, Responsabile Ufficio Studi Confartigianato.

Il territorio vicentino è caratterizzato da numerosi comuni di piccole dimensioni. Si contano 12 comuni (pari allo 9,9% del totale) che hanno fino a 1.000 abitanti, e in cui si trova lo 0,8% delle imprese della provincia; i comuni tra i 1.001 e i 3.000 abitanti sono 34 (pari al 28,1%) e vi risiede il 7,5% delle imprese provinciali; i comuni tra 3.001 e 5.000 abitanti sono 24 (19,8%) e trovano sede il 10,2% delle imprese provinciali; tra i 5.001 e i 10.000 abitanti abbiamo 28 comuni (23,1% del totale) in cui si trova il 22,4% delle imprese totali; si contano 15 comuni (12,4%) tra i 10.001 e 15.000 abitanti in cui risiede il 20,9% delle imprese; infine, solo 8 comuni (6,6%) superano i 15.000 abitanti ma qui si trovano oltre un terzo (38,1%) delle imprese provinciali.

Comuni, popolazione e imprese per classe dimensionale nella provincia di Vicenza
anno 2017 - popolazione residente al 1 gennaio 2017. imprese totali (2016)

Classe dimensionale	numero comuni	%	popolazione	%	imprese	%
fino a 1.000 abitanti	12	9,9	7.713	0,9	662	0,8
da 1.001 a 3.000 abitanti	34	28,1	67.287	7,8	6.283	7,5
da 3.001 a 5.000 abitanti	24	19,8	88.499	10,2	8.501	10,2
da 5.001 a 10.000 abitanti	28	23,1	198.971	23,0	18.653	22,4
da 10.001 a 15.000 abitanti	15	12,4	191.819	22,2	17.399	20,9
oltre 15.000 abitanti	8	6,6	310.793	35,9	31.727	38,1
Totale provincia	121	100,0	865.082	100,0	83.225	100,0

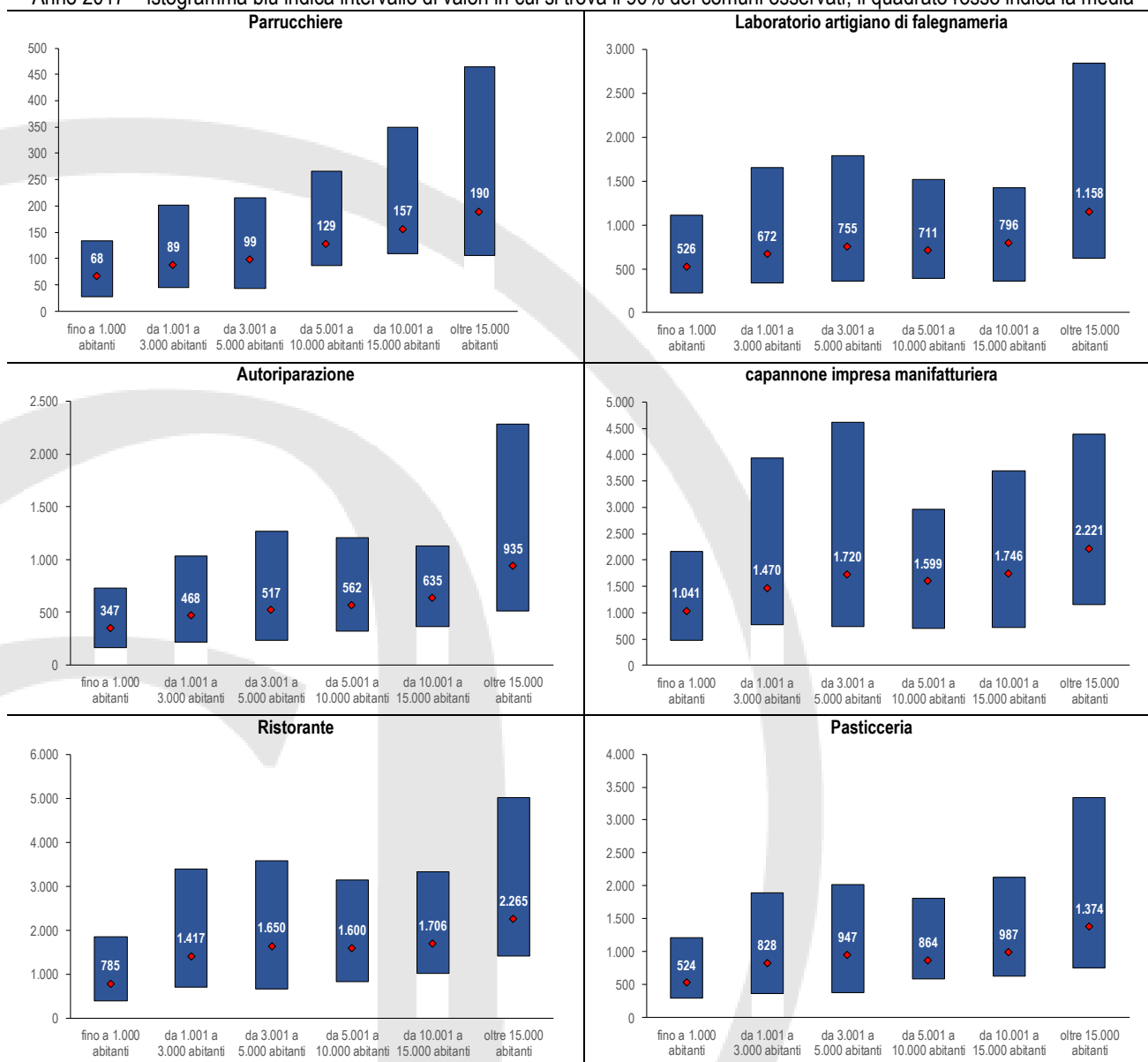
Elaborazione Ufficio Studi Confartigianato Vicenza su dati Istat e Unioncamere-Infocamere

L'analisi per classe dimensionale mette in evidenza la relazione tra dimensione dei comuni e Tari: per tutti i 6 profili di impresa **al crescere della dimensione del territorio aumenta la tassazione per il servizio di raccolta e smaltimento rifiuti.**

Si rilevano tuttavia alcune eccezioni in cui la classe da 3.001 a 5.000 abitanti presenta una tassazione media superiore alla classe dimensionale successiva (da 5.001 a 10.000 abitanti): questo accade per il capannone di una impresa manifatturiera che in media paga 1.720 euro di Tari nei comuni da 3.001 a 5.000 abitanti e 1.599 euro nei comuni fino da 5.001-10.000 abitanti; per i ristoranti dove i comuni di 3.001-5.000 abitanti pagano 1.650 euro contro i 1.600 euro dei comuni da 5.001-10.000 abitanti; per le pasticcerie che pagano una Tari media di 947 euro nei comuni da 3.001-5.000 abitanti contro gli 864 nei comuni da 5.001-10.000 abitanti; infine, per laboratorio artigiano di falegnameria che paga in media 755 euro nei comuni da 3.001 a 5.000 abitanti e 711 euro nei comuni fino da 5.001-10.000 abitanti.

Importo TARI per 6 profili tipo di piccola e media impresa per classe dimensionale dei comuni

Anno 2017 – istogramma blu indica intervallo di valori in cui si trova il 90% dei comuni osservati, il quadrato rosso indica la media



Elaborazione Ufficio Studi Confartigianato Vicenza su dati delibere comunale su sito MEF e Istat

Elaborazione Flash

Confartigianato Vicenza – Via Enrico Fermi 134 – 36100 Vicenza – tel. 0444.398358 – fax 0444.961003 - www.confartigianatovicenza.it Twitter: @AssoartigianiVi
 Elaborazione: Carlotta Andracco, Ufficio Studi Confartigianato Vicenza. Coordinamento: Direttore Generale Pietro Francesco De Lotto.
 Direzione scientifica: Enrico Quintavalle, Responsabile Ufficio Studi Confartigianato.

Dinamica Tari tra 2016 e 2017

In questo paragrafo ci focalizziamo sulla dinamica del gettito Tari per i 6 profili tipo di piccola e media impresa nei comuni vicentini.

Tra il 2016 e il 2017 l'**incremento maggiore** si osserva per le imprese di **parrucchieri** e **pasticcerie** che mostrano entrambe un aumento medio ponderato³ del gettito Tari pari a **+0,9%**. Seguono le autofficine con un incremento medio pari a +0,3%, i ristoranti rilevano un leggero incremento pari a +0,1%, mentre i capannoni delle imprese manifatturieri e i laboratori di falegnameria segnano in media una stabilità degli importi per il servizio rifiuti.

Questi andamenti medi abbastanza contenuti sono determinati da comportamenti differenti da parte dei singoli comuni, dove in generale si osserva che circa **la metà (49,5%) dei comuni ha provveduto ad alzare le tariffe**, il 21,5% le ha lasciate invariate⁴, mentre il 29,0% dei comuni ha ridotto le tariffe.

Nel dettaglio vediamo che per i **parrucchieri** le tariffe Tari sono state aumentate nel 47,7% dei comuni, con una variazione media pari a +2,7%, il 25,2% ha mantenute stabili le tariffe e il 27,1% le ha ridotte, con una diminuzione media pari a -3,0%.

Per le attività di **falegnameria** il 50,9% dei comuni hanno ritenuto di aumentare le tariffe con un aumento medio pari a +3,4%; per il 20,8% dei comuni sono rimaste uguali e per il 28,3% sono state diminuite con una riduzione media pari a -3,9%.

Il 46,1% dei comuni ha aumentato le tariffe per le **autofficine**, con una variazione media pari a +3,2%, il 23,5% dei comuni le ha mantenute stabili, mentre il 30,4% ha ridotto le tariffe, per una variazione media pari a -3,5%.

Riguardo ai **capannoni** le tariffe sono cresciute nel 47,5% dei comuni, con una variazione media pari a +3,3%, il 23,8% dei comuni non ha modificato le tariffe e il 28,7% dei comuni le ha ridotte, con una diminuzione media pari a -4,6%.

Per i **ristoranti** le tariffe sono state aumentate nel 50,5% dei comuni con un incremento medio del gettito pari a +3,1%, il 20,6% non ha modificato le tariffe mentre il 29,0% le ha diminuite, con un calo medio del gettito pari a -5,4%.

Infine per le **pasticcerie** sono aumentate le tariffe nel 50,5% dei comuni, corrispondente ad un aumento medio del 3,2%, sono rimaste stabili nel 21,5% e sono calate nel 28,0% dei comuni, con una riduzione media del gettito pari a -2,8%.

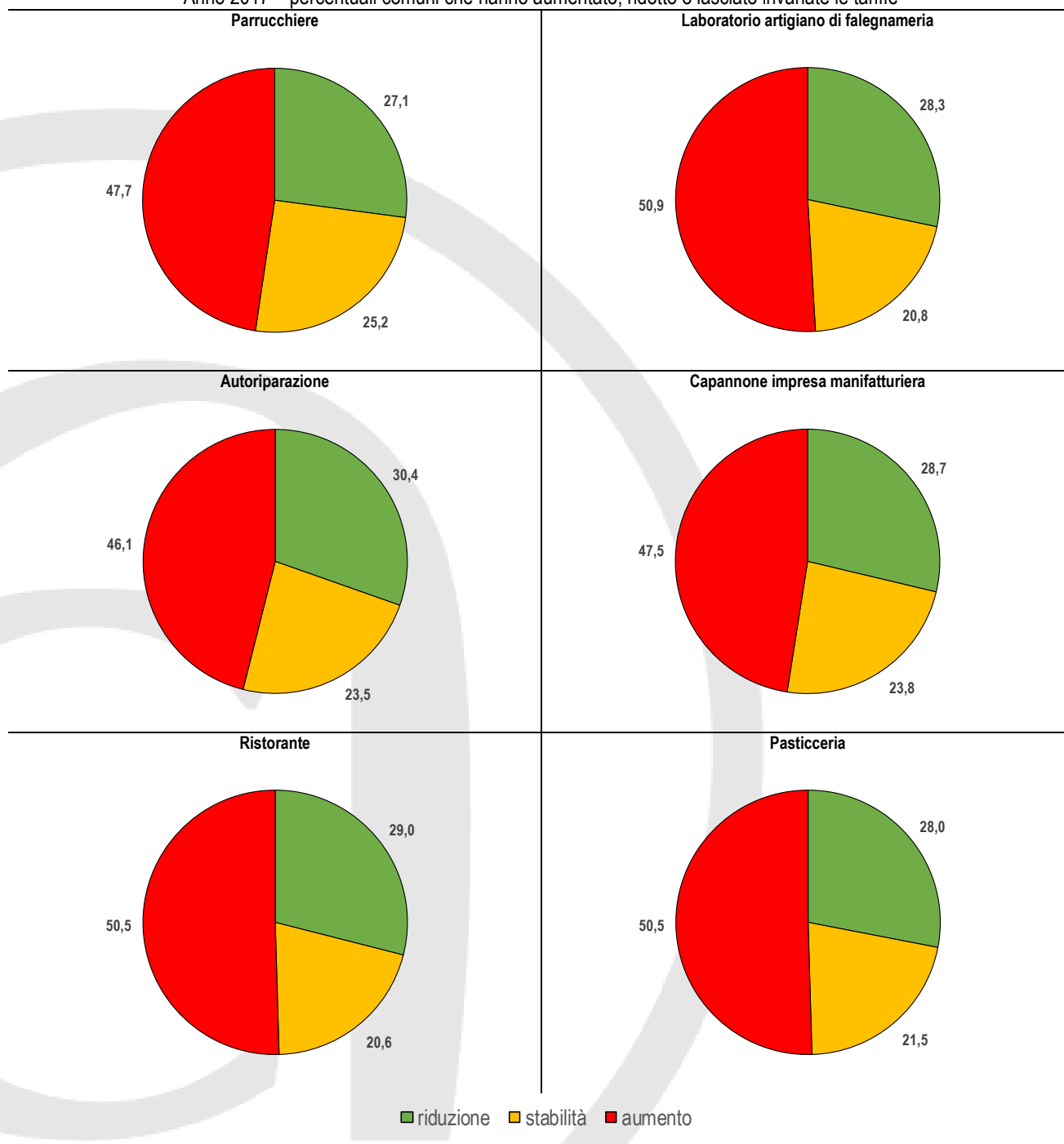
² Per l'analisi sulla dinamica sono stati considerati 109 comuni della provincia, in quanto per il comune di Albettono, Bressanvido e Pozzoleone non sono disponibili i dati relativi al 2016.

³ La variazione media provinciale delle tariffe per profilo di impresa è stata calcolata ponderando la variazione registrata nei singoli comuni con il relativo numero di imprese registrate. Sono stati considerati i seguenti codici Ateco2007: Classe 96.02 per parrucchieri; Divisioni 16 e 31 per laboratorio di falegnameria; Gruppo 45.2 per autoriparazione; Sezione C per impresa manifatturiera con capannone; Gruppo 56.1 (escluso 56.10.3) per ristoranti; sottocategoria 56.10.3 per pasticceria.

⁴ Variazioni delle tariffe comprese tra -0,2% e +0,2%, estremi inclusi, sono state considerate come tariffe stabili.

Elaborazione Flash

Andamento importo TARI per 6 profili tipo di piccola e media impresa
 Anno 2017 – percentuali comuni che hanno aumentato, ridotto o lasciato invariate le tariffe



Elaborazione Ufficio Studi Confartigianato Vicenza su dati delibere comunale su sito MEF e Istat

Elaborazione Flash

Confartigianato Vicenza – Via Enrico Fermi 134 – 36100 Vicenza – tel. 0444.398358 – fax 0444.961003 - www.confartigianatovicenza.it Twitter: @AssoartigianiVi
 Elaborazione: Carlotta Andracco, Ufficio Studi Confartigianato Vicenza. Coordinamento: Direttore Generale Pietro Francesco De Lotto.
 Direzione scientifica: Enrico Quintavalle, Responsabile Ufficio Studi Confartigianato.

Metodologia

L'analisi prende in considerazione i dati ricavati dalle delibere comunali presenti sul sito del Dipartimento delle Finanze in data 31 dicembre 2017. In tale data risultano mancati le delibere per l'anno 2017 relative alla Tari dei seguenti 9 comuni della provincia di Vicenza: Arzignano, Bassano del Grappa, Breganze, Costabissara, Marano Vicentino, Montegalda, Mussolente, Romano d'Ezzelino, Salcedo.

I regolamenti e le delibere relativi alla Tari devono essere pubblicati sul sito internet www.finanze.gov.it entro trenta giorni dalla data di scadenza del termine previsto per l'approvazione del bilancio di previsione e, in virtù del comma 15 dell'art. 13 del DL n. 201 del 2011, la pubblicazione sostituisce l'avviso in Gazzetta Ufficiale previsto dall'art. 52, comma 2, del D.Lgs. n. 446 del 1997.

Per maggiori informazioni consultare:

<http://www.finanze.gov.it/opencms/it/fiscalita-regionale-e-locale/iuc-imposta-unica-comunale-imu-tari-tasi-00001/regolamenti-e-delibere-aliquote-tariffe-comunali-imu-tari-adempimenti-dei-comuni/>

Non sono stati considerati eventuali agevolazioni e/o benefici previsti dai regolamenti comunali.

Per il calcolo degli importi sono state considerate le tariffe delle seguenti categorie di utenze non domestiche:

Comuni sotto i 5.000 abitanti

12 Attività artigianali tipo botteghe (falegname, idraulico, fabbro, elettricista, parrucchiere)

13 Carrozzeria, autofficina, elettrauto

14 Attività industriali con capannoni di produzione

16 Ristoranti, trattorie, osterie, pizzerie

17 Bar, caffè, pasticceria

Comuni sopra i 5.000 abitanti

17 Attività artigianali tipo botteghe: parrucchiere, barbiere, estetista

18 Attività artigianali tipo botteghe: falegname, idraulico, elettricista

19 Carrozzerie, autofficina, elettrauto

20 Attività industriali con capannoni di produzione

22 Ristoranti, trattorie, osterie, pizzerie, pub

24 Bar, caffè, pasticcerie

In alcuni casi le tariffe di alcune categorie di utenze non domestiche non sono disponibili in quanto il Comune non ha stabilito alcuna tariffa per assenza delle relative tipologie di attività economiche sul proprio territorio.

In alcuni comuni la tariffa, oltre alla parte fissa e quella variabile, si basa anche sul calcolo puntuale della produzione di rifiuti. Per stimare quindi il costo per una utenza non domestica, oltre a considerare la categoria economica e la superficie dell'immobile, occorre aggiungere anche i costi puntuali. In generale si è assunto di considerare il numero minimo previsto di svuotamento relativi al contenitore da 240 litri. La tariffa puntuale relativa alla raccolta dell'umido è stata applicata solo alle attività Ristorante e Pasticceria.

Si riporta di seguito l'elenco dei comuni con tariffa puntuale e i relativi costi

Altavilla Vicentina: raccolta puntuale secco 14 svuotamenti bidoncino da 240 litri

Caldogno: raccolta puntuale secco (8 svuotamenti bidoncino da 240 litri) e umido (8 svuotamenti bidoncino da 240 litri)

Dueville: raccolta puntuale secco (8 svuotamenti bidoncino da 240 litri), umido (8 svuotamenti bidoncino da 240 litri), carta (8 svuotamenti bidoncino da 240 litri), vetro (8 svuotamenti bidoncino da 240 litri), plastica e lattine (8 svuotamenti bidoncino da 240 litri).

Elaborazione Flash

Isola Vicentina: raccolta puntuale secco (8 svuotamenti bidoncino da 240 litri), umido (26 svuotamenti bidoncino da 240 litri), carta (8 svuotamenti bidoncino da 240 litri), vetro (8 svuotamenti bidoncino da 240 litri).

Longare: raccolta puntuale secco e umido. Non sono indicati il numero di svuotamenti minimi, quindi in base alla maggior parte degli altri casi abbiamo considerato 8 svuotamenti di bidoncini da 240 litri sia per secco che per umido.

Montecchio Precalcino: la parte variabile sono euro/litro, ho assunto 1.920 litri per secco (8 svuotamenti di 240 litri) e 1.920 litri per umido (8 svuotamenti di 240 litri)

Sandriago: raccolta puntuale secco (8 svuotamenti bidoncino da 240 litri) e umido (8 svuotamenti bidoncino da 240 litri)

Sarcedo: raccolta puntuale umido (8 svuotamenti bidoncino da 240 litri)