

Elaborazione flash

Ufficio Studi Confartigianato Vicenza

25/01/2013

Alcuni indicatori economici Focus sull'artigianato nella provincia di Vicenza

Dati a supporto della mobilitazione nazionale Rete Imprese Italia del 28 gennaio 2013

Dinamica imprese artigiane

A fine 2012, le imprese artigiane registrate nella provincia di Vicenza sono **25.615**, in **calo del 1,8%** rispetto al 2011. I settori Manifatturiero e Costruzioni presentano flessioni simili, -2,8% e -2,7% rispettivamente. I Servizi, invece, mostrano una sostanziale invariabilità (+0,2%).

Imprese artigiane registrate nella provincia di Vicenza 2011 e 2012, per settore economico. Variazioni percentuali

Settore	2011	2012	Var. % 2012 su 2011
Manifatturiero	8.195	7.967	-2,8
Costruzioni	9.576	9.320	-2,7
Servizi e altro	8.315	8.328	0,2
Totale	26.086	25.615	-1,8

Elaborazione Ufficio Studi Confartigianato Vicenza su dati Unioncamere-Movimprese

La dinamica della nati/mortalità¹ delle imprese mostra un importante **saldo negativo** tra nuove iscritte e cessate, pari a **-442 imprese** nei primi nove mesi dell'anno. Nei primi 3 trimestri dell'anno appena terminato, sono infatti 1.840 le imprese che cessano l'attività, contro le 1.399 imprese che aprono. Rispetto ai primi nove mesi del 2011, si registra un considerevole **aumento delle cessazioni**, pari al **35,4%**, con il settore delle Costruzioni che presenta il dato più allarmante pari a +57,6%. Per quanto riguarda le **iscrizioni**, solo i Servizi evidenziano una crescita (7,9%), mentre nel totale si registra un **calo del 10,3%**.

Nel **lungo periodo** che va dal I trimestre 2007 al III trimestre 2012 le **iscrizioni** di imprese artigiane sono state complessivamente **11.108** e le **cessazioni 12.372**, pari ad un **saldo negativo di 1.264 imprese artigiane**.

Imprese artigiane cessate per settore economico nella provincia di Vicenza I - III trim. 2012. Cessazioni totali nei primi 3 trim. Var. percentuale tendenziale

Settore	I trim. 2012	II trim. 2012	III trim. 2012	Cessazioni I - III trim. 2012	Var. % I-III trim. 2012 su I-III trim. 2011
Manifatturiero	266	129	120	515	24,4
Costruzioni	482	173	125	780	57,6
Servizi e altro	250	174	121	545	21,1
Totale	998	476	366	1.840	35,4

Elaborazione Ufficio Studi Confartigianato Vicenza su dati Unioncamere-Movimprese

¹ Sono considerati i dati relativi ai primi 3 trimestri, in quanto non suscettibili della pulizia degli archivi avvenuta in Camera di Commercio a fine 2011

Elaborazione Flash

Imprese artigiane nuove iscritte per settore economico nella provincia di Vicenza
 I - III trim. 2012. Iscrizioni totali nei primi 3 trim. Var. percentuale tendenziale

Settore	I trim. 2012	II trim. 2012	III trim. 2012	Iscrizioni I - III trim. 2012	Var. % I-III trim. 2012 su I-III trim. 2011
Manifatturiero	189	93	87	369	-16,1
Costruzioni	252	190	110	552	-18,3
Servizi e altro	221	138	119	478	7,9
Totale	662	421	316	1.399	-10,3

Elaborazione Ufficio Studi Confartigianato Vicenza su dati Unioncamere-Movimprese

Dinamica export vicentino

Nonostante le esportazioni registrino anche nei primi nove mesi dell'anno una tendenza positiva, si verifica, in allineamento con i dati nazionali, un **rallentamento dell'export**. Infatti, se la variazione tendenziale nei primi tre trimestri del 2011 era stata del +13,8%, nello stesso periodo del 2012 si assiste ad una variazione ben più contenuta pari a **+2,7%** rispetto allo stesso periodo dell'anno precedente.

Esportazioni nella provincia di Vicenza

I-III trim. 2010, 2011 e 2012. Valori in euro. Variazioni % tendenziali.

	I-III trim. 2010	I-III trim. 2011	I-III trim. 2012	Var.% I-III tr. 2011 su I-III tr. 2010	Var.% I-III tr. 2012 su I-III tr. 2011
Manifatturiero	9.360.972.418	10.675.387.994	10.972.613.312	14,0	2,8
Altro	124.381.117	120.692.316	118.942.469	-3,0	-1,4
Totale	9.485.353.535	10.796.080.310	11.091.555.781	13,8	2,7

Elaborazione Ufficio Studi Confartigianato Vicenza su dati Istat

Dinamica credito alle imprese

Lo stock di credito alle imprese nella provincia di Vicenza mostra un calo del 5,7% rispetto ad ottobre 2011. A livello di dimensione di impresa, il 14,4% dei finanziamenti è erogato a favore delle imprese con meno di 20 addetti, le quali vedono calare il credito a loro favore del 6,7%.

Meno marcata risulta la flessione a livello nazionale, pari a -5,6%.

Consistenza e dinamica del credito* alle imprese non finanziarie

31 ottobre 2012 - valori assoluti in milioni di euro, var. % rispetto stock ottobre 2011, incidenze

	Totale imprese	% totale	Var. % ott 2012 su ott 2011	Imprese <20 addetti	% su totale regionale	Var. % ott 2012 su ott 2011
Vicenza	19.173,3	2,2	-5,7	2.757,8	14,4	-6,7
Veneto	94.562,0	10,8	-5,8	19.753,3	20,9	-6,6
Italia	873.203,6	100	-5,9	163.047,3	18,7	-5,6

* impieghi "vivi" al netto delle sofferenze e delle operazioni pronto contro termini a favore di società non finanziarie e famiglie produttrici

Elaborazione Ufficio Studi Confartigianato su dati Banca d'Italia

A metà 2012, lo stock di finanziamenti concessi all'artigianato nella provincia di Vicenza è pari a 1.260 milioni di euro, il 38,4% del totale dei finanziamenti a favore delle piccole imprese. **La dinamica del credito all'artigianato presenta un calo del 9,6%**, più intenso di 3 punti di quello registrato dalle piccole imprese.

Prestiti alle imprese per tipologia**

Stock al 30 giugno 2012 in milioni di euro, var. % rispetto a giugno 2011 e incidenza

	Sistema produttivo	Var. % giu 2012 su giu 2011	Imprese medio-grandi	Var. % giu 2012 su giu 2011	Piccole imprese***	Var. % giu 2012 su giu 2011	Artigianato	Var. % giu 2012 su giu 2011	% artigianato su piccole imprese
Vicenza	21.234	-3,6	17.948	-3,1	3.286	-6,6	1.260	-9,6	2,4
Veneto	104.341	-3,9	81.056	-3,6	23.285	-4,9	6.767	-9,8	12,7
Italia	978.492	-2,5	784.390	-2,2	194.102	-3,7	53.339	-7,2	100,0

*Al lordo delle sofferenze e delle operazioni di pronto contro termine

** Le imprese del totale Ateco 2007 al netto della sezione U cioè società e le quasi società non finanziarie e famiglie produttrici

*** Quasi società e famiglie produttrici

Elaborazione Ufficio Studi Confartigianato su dati Artigianocassa da fonte Banca d'Italia

Dinamica degli indicatori congiunturali

Nel III trimestre 2012 la produzione industriale ha registrato un calo del 4,9% rispetto allo stesso periodo dell'anno precedente. I livelli produttivi registrati nell'ultimo anno mostrano un rallentamento del ciclo economico, come evidenziano le variazioni negative.

I dati evidenziano un calo della produzione più marcato per le microimprese (2-9 addetti) che nell'ultimo trimestre presentano una variazione pari a -7,0%.

La provincia di Vicenza è in linea con la media regionale registrando una variazione pari a -4,7% della produzione industriale. Tuttavia, per quanto riguarda la dimensione, le microimprese presentano una variazione del -5,7%, migliore di quella regionale.

Produzione industriale in Veneto

III tr. 2009 - III tr. 2012. Variazioni % tendenziali rispetto allo stesso periodo dell'anno precedente

	III tr. 2009	IV tr. 2009	I tr. 2010	II tr. 2010	III tr. 2010	IV tr. 2010	I tr. 2011	II tr. 2011	III tr. 2011	IV tr. 2011	I tr. 2012	II tr. 2012	III tr. 2012
<10 addetti	-22,0	-13,3	-8,5	-1,9	0,8	0,1	0,3	-2,1	-0,9	-4,0	-7,7	-8,2	-7,0
10 addetti e oltre	-14,8	-7,5	6,9	8,9	5,6	5,8	4,8	4,2	2,1	-1,4	-3,5	-4,9	-4,5
Totale	-15,6	-8,1	5,3	8,6	5,5	5,7	4,6	3,9	2,0	-1,4	-3,6	-5,3	-4,9

Elaborazione Ufficio Studi Confartigianato Vicenza su dati Unioncamere-VenetoCongiuntura

Per il settore delle costruzioni si analizzano i dati relativi al fatturato. Rispetto al III trimestre 2011, il fatturato delle imprese di costruzione totale registra una flessione pari a -3,3%. Il III trimestre 2012 evidenzia una ricongiunzione delle dinamiche tra imprese artigiane e non artigiane, dopo le notevoli differenze registrate nei trimestri precedenti. Permane, quindi, una dinamica negativa, anche se in leggero miglioramento, del settore delle costruzioni.

Fatturato imprese di costruzioni in Veneto

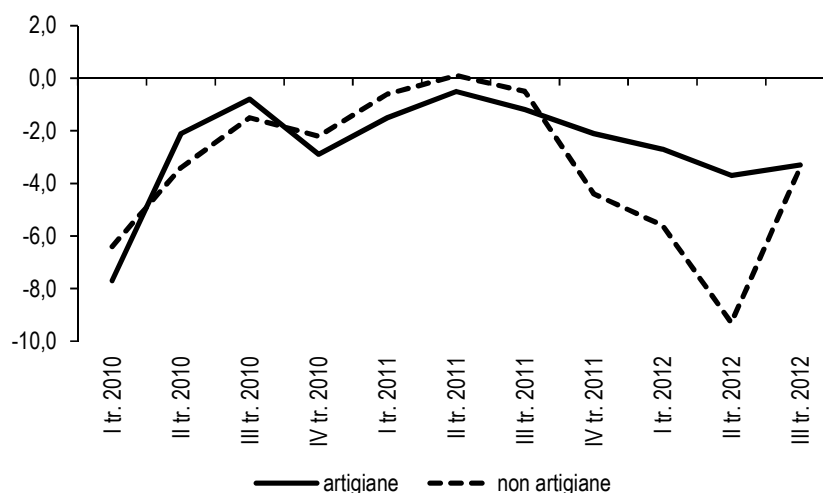
III tr. 2009 - III tr. 2012. Variazioni % tendenziali rispetto allo stesso periodo dell'anno precedente

	I tr. 2010	II tr. 2010	III tr. 2010	IV tr. 2010	I tr. 2011	II tr. 2011	III tr. 2011	IV tr. 2011	I tr. 2012	II tr. 2012	III tr. 2012
artigiane	-7,7	-2,1	-0,8	-2,9	-1,5	-0,5	-1,2	-2,1	-2,7	-3,7	-3,3
non artigiane	-6,4	-3,4	-1,5	-2,2	-0,6	0,1	-0,5	-4,4	-5,6	-9,3	-3,4
Totale	-7,5	-2,3	-0,9	-2,8	-1,2	-0,3	-1,0	-2,7	-3,3	-4,8	-3,3

Elaborazione Ufficio Studi Confartigianato Vicenza su dati Unioncamere-VenetoCongiuntura

Andamento fatturato imprese di costruzioni in Veneto

Dati I trim. 2010 - III trim. 2012. Variazioni percentuali rispetto stesso trimestre anno precedente.



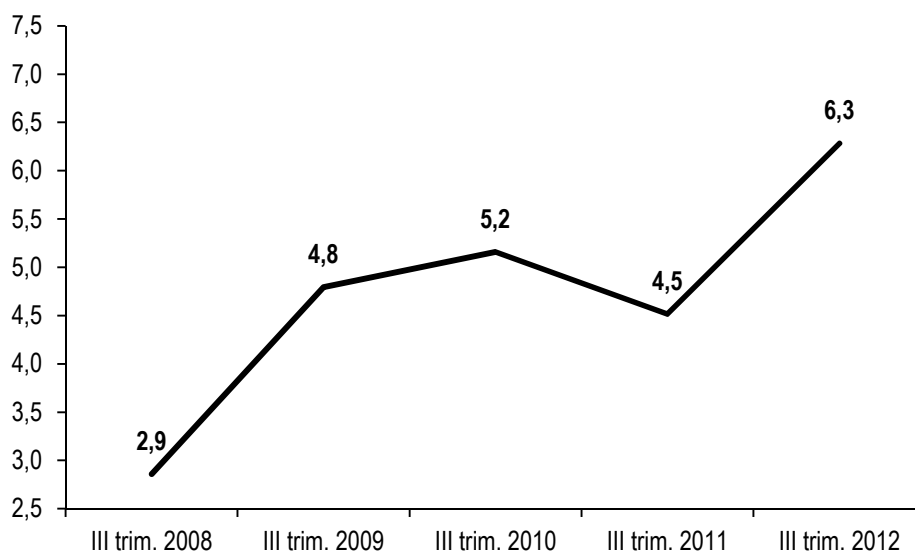
Elaborazione Ufficio Studi Confartigianato Vicenza su dati Unioncamere-VenetoCongiuntura

Elaborazione Flash

Il mercato del lavoro

Al terzo trimestre 2012, **il tasso di disoccupazione regionale è salito al 6,3%**, migliore di quello a livello nazionale pari a 10,6%, ma comunque in aumento di 1,8 punti percentuali rispetto a 12 mesi prima. Il grafico mostra l'andamento del tasso di disoccupazione a partire dal III trimestre 2008, quando risultava pari a 2,9%. **Negli ultimi 3 anni, quindi, il tasso di disoccupazione è cresciuto di 3,4 punti percentuali.**

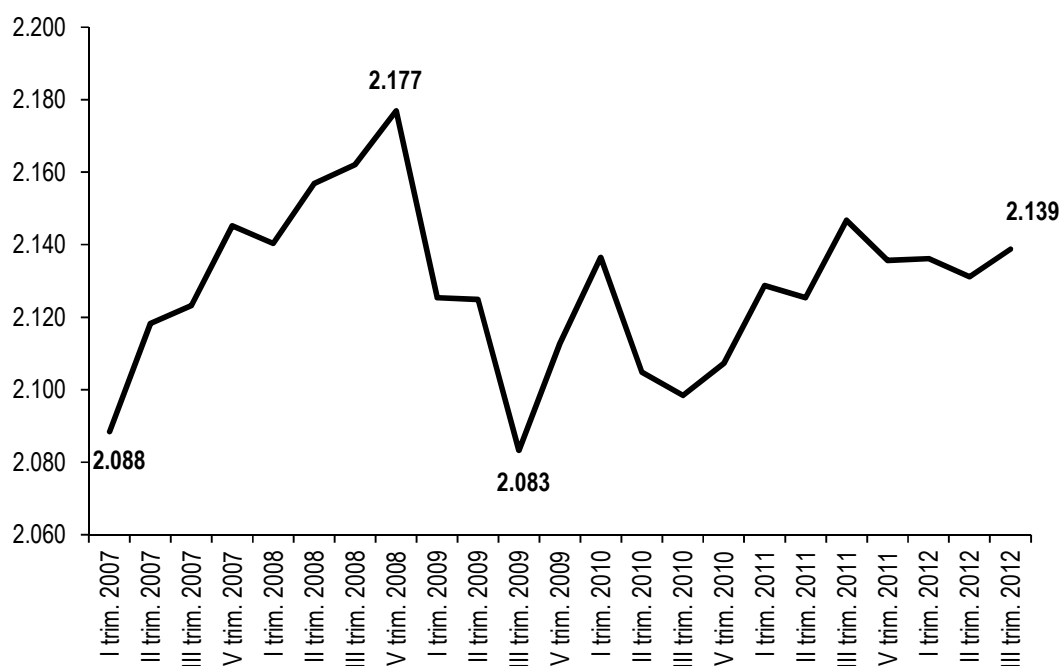
Tasso disoccupazione in Veneto
Dati III trim. da 2008 a 2012



Elaborazione Ufficio Studi Confartigianato Vicenza su dati Istat

A settembre 2012 in Veneto **gli occupati calano dell'1,7%**, corrispondente a circa -38mila unità, rispetto al picco registrato al III trimestre 2008.

Dinamica occupati in Veneto
Dati trimestrali da I trim. 2007 a III trim. 2012. Occupati 15 anni e oltre. Valori in migliaia



Elaborazione Ufficio Studi Confartigianato Vicenza su dati Istat

Elaborazione Flash

Confartigianato Vicenza – Via Enrico Fermi 134 – 36100 Vicenza – tel. 0444.398358 – fax 0444.961003 - www.confartigianatovicenza.it
Elaborazione: Carlotta Andracco, Ufficio Studi Confartigianato Vicenza. Coordinamento: Direttore Generale Pietro Francesco De Lotto.
Direzione scientifica: Enrico Quintavalle, Responsabile Ufficio Studi Confartigianato.

Fiscalità locale: IMU

La forte crescita della pressione fiscale nel 2012 è stata trainata anche dall'incremento di gettito relativo all'introduzione dell'IMU.

Nella provincia di Vicenza la nostra stima² dell'aliquota media sugli immobili produttivi³ delle imprese è risultata pari a **8,4%**. La nuova imposta, relativamente agli immobili produttivi, ha generato un **gettito di 156,4 milioni** nella provincia berica, con un **aumento** rispetto al gettito ICI 2011 **pari al 97,0%**.

Circa i due terzi delle imprese (75,7%) sono stati soggetti ad una aliquota superiore a quello base del 7,6%, mentre solo al 2,1% delle imprese, relativo a soli 3 comuni, è stata applicata una aliquota inferiore a quella base.

L'analisi dettagliata in Confartigianato Vicenza (2012).

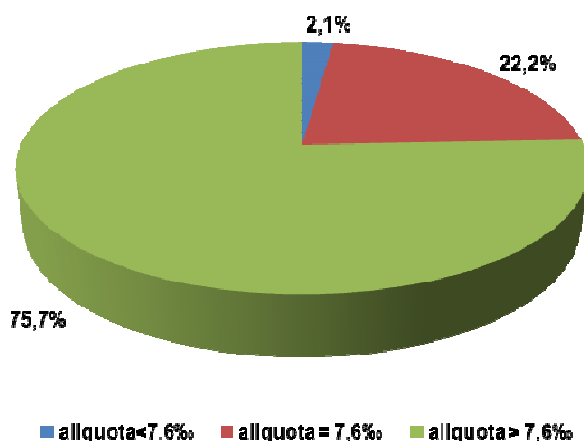
Variatione gettito IMU su ICI

VIP ai fini IMU e ICI da statistiche catastali 2011 e 2010 (valori in migliaia di euro); aliquota IMU sugli immobili produttivi; aliquota ICI ordinaria stimata (2011); gettito (milioni di euro) e variazione percentuale

Imposta	Valore Imponibile Potenziale	Aliquota media	Gettito	Variazione %
IMU	18.621	8,4	156,4	97,0
ICI	12.406	6,4	79,4	

Elaborazione Ufficio Studi Confartigianato Vicenza su dati delibere comunali, Agenzia del Territorio, MEF, Ifel, Unioncamere-Movimprese

Aliquote IMU degli immobili produttivi
percentuale imprese registrate per aliquota



Elaborazione Ufficio Studi Confartigianato Vicenza su dati delibere comunali

² Per la stima dell'aliquota media è stato utilizzato un vettore di ponderazione per i valori imponibili potenziali medi relativi al comune capoluogo e ai comuni della provincia, dato di maggior dettaglio disponibile nelle statistiche catastali dell'Agenzia del Territorio; per comuni non capoluogo è stato introdotto un correttivo che tiene conto della presenza a livello comunale degli Alberghi e che è stata calcolata sulla base degli addetti delle imprese degli Alberghi (divisione Ateco 55) di fonte Unioncamere-Infocamere

³ Le categorie catastali che sono state prese in considerazione sono A10: uffici e studi privati, C1: negozi e botteghe, C2: magazzini e locali di deposito, C3: laboratori per arti e mestieri, D1: opifici, D2 alberghi e pensioni, D3: teatri, cinematografi, sale per concerti e spettacoli e simili, D7: fabbricati costruiti o adattati per le speciali esigenze di un'attività industriale e non suscettibili di destinazione diversa senza radicali trasformazioni, D8: fabbricati costruiti o adattati per le speciali esigenze di un'attività commerciale e non suscettibili di destinazione diversa senza radicali trasformazioni.

FONTE DATI

BANCA D'ITALIA (2013), *Bollettino economico. Gennaio. Dati di ottobre 2012*

CONFARTIGIANATO (2012), *Il credito alle imprese e la dinamica dei tassi di interesse Focus sull'artigianato nel II trimestre 2012*

CONFARTIGIANATO VICENZA (2012), *Aliquota IMU sugli immobili produttivi al 8,4 per mille per le circa 85 mila imprese vicentine*

ISTAT (2012), *Occupati. Dati trimestrali destagionalizzati*

ISTAT (2012), *Disoccupati. Dati trimestrali destagionalizzati*

ISTAT (2012), *Forza lavoro. Dati trimestrali destagionalizzati*

UNIONCAMERE-MOVIMPRESE, *trimestri 2011 e 2012*

UNIONCAMERE-VENETOCONGIUNTURA, *Andamento e previsioni dell'economia regionale, III trimestre 2012*

Elaborazione Flash

Confartigianato Vicenza – Via Enrico Fermi 134 – 36100 Vicenza – tel. 0444.398358 – fax 0444.961003 - www.confartigianatovicenza.it

Elaborazione: Carlotta Andracco, Ufficio Studi Confartigianato Vicenza. Coordinamento: Direttore Generale Pietro Francesco De Lotto.

Direzione scientifica: Enrico Quintavalle, Responsabile Ufficio Studi Confartigianato.